

**КОМИТЕТ ИМУЩЕСТВЕННЫХ ОТНОШЕНИЙ
АДМИНИСТРАЦИИ ПЕРМСКОГО МУНИЦИПАЛЬНОГО РАЙОНА**

РАСПОРЯЖЕНИЕ

15.02.2022

№ 570

**Об установлении публичного
сервитута на часть земельных
участков**

В соответствии со ст. 23, гл. V.7 Земельного кодекса Российской Федерации, Федеральным законом от 25.10.2001 № 137-ФЗ «О введении в действие Земельного кодекса Российской Федерации», пп. 3.7.5 п. 3.7 разд. 3 Положения о комитете имущественных отношений администрации Пермского муниципального района, утвержденного решением Земского Собрания Пермского муниципального района Пермского края от 22.12.2016 № 178, на основании ходатайства открытого акционерного общества «Межрегиональная распределительная сетевая компания Урала» (ИНН 6671163413, ОГРН 1056604000970) (далее - ОАО «МРСК Урала») от 24.12.2021 № 11018:

1. Установить в интересах ОАО «МРСК Урала» публичный сервитут общей площадью 705 кв.м на часть следующих земельных участков:

- с кадастровым номером 59:32:3890013:1016, расположенный по адресу: Пермский край, Пермский район, Лобановское с/п;

- с кадастровым номером 59:32:3890013:935, расположенный по адресу: Пермский край, Пермский район, Лобановское с/п.

Цель: Для подключения (технологического присоединения) к сетям инженерно-технического обеспечения: «Строительство ВЛ 0,4 кВ с установкой ПУ для электроснабжения Пермского района (4500066361)».

Срок: 49 лет.

2. Утвердить границы публичного сервитута земельных участков, указанных в п. 1 настоящего распоряжения, согласно прилагаемой схеме расположения границ публичного сервитута.

3. Срок, в течение которого использование указанных в п. 1 настоящего распоряжения земельных участков в соответствии с их разрешенным использованием будет невозможно или существенно затруднено в связи с осуществлением сервитута – не позднее чем 3 (три) месяца после завершения строительства.

4. Порядок установления зон с особыми условиями использования территорий и содержание ограничений прав на земельные участки в границах таких зон установлен Постановлением Правительства РФ от 24.02.2009 № 160 «О порядке установления охранных зон объектов электросетевого хозяйства и особых условий использования земельных участков, расположенных в границах таких зон».

5. Плата за публичный сервитут устанавливается в соответствии с Федеральным законом от 29.07.1998 № 135-ФЗ (ред. от 31.07.2020) «Об оценочной деятельности в Российской Федерации» и методическими рекомендациями, утверждёнными приказом Минэкономразвития России от 04.06.2019 № 321.

6. Комитету имущественных отношений администрации Пермского муниципального района в течение 5 рабочих дней со дня подписания настоящего распоряжения:

6.1. Направить настоящее распоряжение правообладателям земельных участков, указанных в п. 1 распоряжения;

6.2. Направить настоящее распоряжение в Управление Федеральной службы государственной регистрации, кадастра и картографии по Пермскому краю;

6.3. Направить настоящее распоряжение в ОАО «МРСК Урала», а также сведения о лицах, являющихся правообладателями земельных участков, сведения о лицах, подавших заявления об учете их прав (обременений прав) на земельные участки, способах связи с ними, копии документов, подтверждающих права указанных лиц на земельные участки;

6.4. Направить в администрацию Лобановского сельского поселения настоящее распоряжение для опубликования в порядке, установленном для официального опубликования (обнародования) муниципальных правовых актов уставом поселения.

7. Разместить настоящее распоряжение на сайте Пермского муниципального района www.permraion.ru.

8. Настоящее распоряжение вступает в силу со дня его подписания.

9. Контроль исполнения распоряжения оставляю за собой.

И.о. председателя комитета

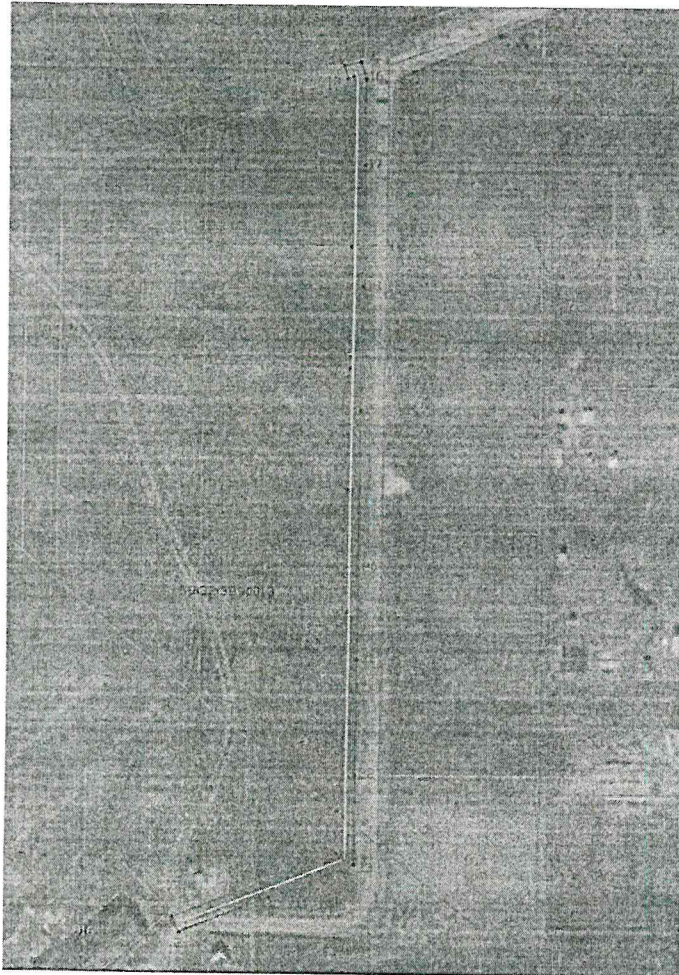


М.В. Королева

Приложение
к распоряжению
комитета имущественных
отношений администрации
Пермского муниципального района
от 15.02.2022 № 570

Схема расположения границ публичного сервитута

Объект: "Строительство ВЛ 0,4 кВ с установкой ПУ для электроснабжения Пермского района (4500066361)"
 Местоположение: Пермский край, Пермский муниципальный район, с/п Лобановское, б/лзми с. Кольцово
 Площадь земель или части земельного участка, кв. м.: 705
 Категория земель: земли сельскохозяйственного назначения
 Вид разрешенного использования: —



Масштаб 1:1000

Обозначение характерных точек границы	Координаты		Метки территории указывают в среднем показательную высотину	Площадь, кв. м
	X	Y		
1	494497,80	2244017,19	Метки существующих земельных участков (средняя высота) 0,1	705
2	494489,02	2243998,85		
3	494492,70	2243995,27		
4	494501,48	2244015,61		
5	494508,73	2244032,60		
6	494519,03	2244032,61		
7	494517,72	2244034,12		
8	494567,98	2244034,42		
9	494597,97	2244034,61		
10	494627,96	2244034,80		
11	494657,95	2244034,99		
12	494709,11	2244035,25		
13	494699,60	2244033,92		
14	494702,73	2244033,08		
15	494703,79	2244036,92		
16	494599,55	2244038,09		
17	494676,05	2244037,98		
18	494648,18	2244037,72		
19	494617,60	2244037,35		
20	494578,54	2244037,01		
21	494556,39	2244036,85		
22	494527,89	2244036,62		
23	494506,09	2244036,60		
1	494497,80	2244017,19		

- Условные обозначения
- граница сервитута
 - номер кадастрового квартала
 - номер земельного участка в кадастровом квартале
 - граница существующих земельных участков
 - граница кадастрового квартала
 - проектное местоположение инженерного сооружения

